



บทที่ 6

การติดตามตรวจสอบสุขภาพพนักงาน

บทที่ 6

การติดตามตรวจสอบสุขภาพพนักงาน

ตามมาตรการด้านอาชีวอนามัยและความปลอดภัย ได้กำหนดให้บริษัท ต้องดำเนินการตรวจสอบสุขภาพพนักงานใหม่ และตรวจสอบสุขภาพพนักงานประจำปี รวมถึงตรวจสอบสุขภาพตามปัจจัยเสี่ยง โดยแพทย์ทางอาชีวเวชศาสตร์เป็นประจำทุกปีนั้น มีรายละเอียดการตรวจสอบสุขภาพในแต่ละกลุ่มดังนี้

กลุ่มที่ 1 การตรวจสอบสุขภาพพนักงานใหม่

- 1) การตรวจสอบสุขภาพทั่วไป
 - ตรวจร่างกายทั่วไป
 - ตรวจเลือด : ความสมบูรณ์ของเม็ดเลือด ภูมิคุ้มกันตับอักเสบ
 - เอกซเรย์ปอด
 - ตรวจปัสสาวะ
 - ตรวจสอบสมรรถภาพการได้ยิน
- 2) การตรวจสอบสุขภาพตามปัจจัยเสี่ยง
 - การตรวจวัดการสะสมของสารเคมี (เบนซีน โทลูอีน และไซลีน ในปัสสาวะ)

กลุ่มที่ 2 การตรวจสอบสุขภาพพนักงานประจำปี

- 1) การตรวจสอบสุขภาพทั่วไป
 - ตรวจร่างกายทั่วไป
 - ตรวจเลือด : ความสมบูรณ์ของเม็ดเลือด ระดับน้ำตาล ไขมัน
 - ตรวจปัสสาวะ
 - เอกซเรย์ปอด
 - ตรวจการทำงานของตับ (SGOT, SGPT)
 - ตรวจการทำงานของไต (BUN, Creatinine)
 - ตรวจสอบสมรรถภาพการได้ยิน
- 2) การตรวจสอบสุขภาพตามปัจจัยเสี่ยง
 - การตรวจวัดการสะสมของสารเคมี (เบนซีน โทลูอีน และไซลีน ในปัสสาวะ)

6.1 ผลการตรวจสุขภาพพนักงานใหม่

ในปี พ.ศ. 2566 (ข้อมูลตั้งแต่วันที่ 1 มกราคม-31 ธันวาคม พ.ศ. 2566) บริษัท ไทยออยล์ จำกัด (มหาชน) มีการรับพนักงานเข้าใหม่ จำนวน 144 ราย บริษัทฯ จึงได้ดำเนินการตรวจสุขภาพของพนักงานใหม่ พบว่าส่วนใหญ่ มีผลการตรวจสุขภาพทั่วไปเป็นปกติ ยกเว้น พนักงานใหม่ จำนวน 1 ราย ที่มีผลตรวจสมรรถภาพการได้ยิน (Audiogram) ผิดปกติ ซึ่งเป็นความผิดปกติที่มีมาตั้งแต่กำเนิด โดยแพทย์วินิจฉัยว่าไม่เป็นอุปสรรคสำหรับการทำงานในตำแหน่งงานที่ได้รับมอบหมาย

สำหรับการตรวจสุขภาพตามปัจจัยเสี่ยง โดยคัดกรองเฉพาะพนักงานที่มีโอกาสสัมผัสสารเคมี ประกอบด้วย พนักงานที่มีโอกาสสัมผัสสารเบนซีน จำนวน 54 ราย และพนักงานที่มีโอกาสสัมผัสสารโทลูอีน และไซลีน จำนวน 33 ราย พบว่าผลการตรวจสุขภาพเป็นปกติทั้งหมด โดยสรุปผลได้ดังตารางที่ 6-1

6.2 ผลการตรวจสุขภาพพนักงานประจำปี

ในปี พ.ศ. 2566 (ข้อมูลตั้งแต่วันที่ 1 มกราคม-31 ธันวาคม พ.ศ. 2566) บริษัท ไทยออยล์ จำกัด (มหาชน) มีพนักงานผู้เข้ารับการตรวจสุขภาพทั่วไปโดยแพทย์ จำนวน 1,508 ราย จากจำนวนพนักงานทั้งหมด 1,556 ราย พบว่าผลการตรวจสุขภาพปกติ จำนวน 1,327 ราย และผิดปกติ จำนวน 181 ราย ซึ่งพบความผิดปกติ ดังนี้ มีค่าดัชนีมวลกาย (BMI) เกินมาตรฐาน ความดันโลหิตสูง ปอดผิดปกติ ค่าไตผิดปกติ โรคเรื้อรัง เช่น เบาหวาน และไขมันในเลือดสูง เป็นต้น เมื่อวิเคราะห์สาเหตุของการเกิดโรคดังกล่าว พบว่าส่วนใหญ่เกิดจากพฤติกรรมที่ไม่เหมาะสม เช่น การรับประทานอาหารไม่ถูกสุขลักษณะ การพักผ่อนไม่เพียงพอ การดื่มแอลกอฮอล์ และการปฏิบัติตนไม่ถูกต้อง ซึ่งบริษัทฯ ได้ดำเนินการจัดโครงการส่งเสริมสุขภาพ และทำการตรวจติดตามผล พร้อมทั้งรับคำแนะนำในการดูแลสุขภาพ เช่น การออกกำลังกาย การรับประทานอาหาร เป็นต้น

สำหรับการตรวจสุขภาพตามปัจจัยเสี่ยง โดยคัดกรองเฉพาะพนักงานที่มีโอกาสสัมผัสสารเคมี ประกอบด้วย พนักงานที่มีโอกาสสัมผัสสารเบนซีน จำนวน 557 ราย และพนักงานที่มีโอกาสสัมผัสสารโทลูอีน และไซลีน จำนวน 442 ราย พบว่าผลการตรวจสุขภาพเป็นปกติทั้งหมด โดยสรุปผลได้ดังตารางที่ 6-2

ตารางที่ 6-1 ผลการติดตามตรวจสอบสุขภาพพนักงานใหม่ ประจำปี พ.ศ. 2566
โครงการโรงกลั่นน้ำมันไทยออยล์ ครั้งที่ 4 บริษัท ไทยออยล์ จำกัด (มหาชน)

ลักษณะการตรวจสอบสุขภาพ	หน่วยงานที่ตรวจ	สิ่งที่ตรวจ (เลือด ปัสสาวะ เนื้อเยื่อ ฯลฯ)	จำนวนลูกจ้าง		ผลการตรวจ ^{1/}		การดำเนินการ กรณีผิดปกติ (ตรวจซ้ำ รับการรักษา ฯลฯ)	ชี้แจงรายละเอียด ความผิดปกติอื่น เพิ่มเติม
			ทั้งหมด (คน)	ที่ตรวจ (คน)	ปกติ (คน)	ผิดปกติ (คน)		
1. การตรวจสอบสุขภาพทั่วไป (แรกรับเข้าทำงาน)	- รพ.พญาไท 2 - รพ.สมิติเวช ศรีราชา	1. ตรวจร่างกายทั่วไปโดยแพทย์	144	144	144	0	เจ้าหน้าที่ จำนวน 1 ราย มีภาวะการได้ยินลดลง 1 ข้าง เป็นแต่เด็ก	-
		2. ตรวจเลือด						
		- ความสมบูรณ์ของเม็ดเลือด	144	144	144	0		
		- ภูมิคุ้มกันตับอักเสบบี	144	144	144	0		
		3. เอกซเรย์ปอด	144	144	144	0		
		4. ตรวจปัสสาวะ	144	144	144	0		
2. การตรวจสอบสุขภาพตามปัจจัย เสี่ยง ^{3/}	- เนชั่นแนล เฮลท์แคร์ ซิสเต็มส์	5. ตรวจสมรรถภาพการได้ยิน ^{2/}	144	144	143	1	-	-
		ตรวจวัดการสะสมของสารเคมี						
		- ตรวจสารเบนซีนในปัสสาวะ	54	54	54	0		
		- ตรวจสารโทลูอีนในปัสสาวะ	33	33	33	0		
		- ตรวจสารไซลีนในปัสสาวะ	33	33	33	0		

หมายเหตุ : ^{1/} ข้อมูลตั้งแต่วันที่ 1 มกราคม-31 ธันวาคม พ.ศ. 2566
^{2/} การตรวจสมรรถภาพการได้ยินจะตรวจเฉพาะพนักงานที่ปฏิบัติงานในพื้นที่ที่มีเสียงดัง ได้แก่ พนักงาน Operation และพนักงาน Engineer
^{3/} การตรวจการสะสมของสารเคมีจะตรวจเฉพาะพนักงานที่มีโอกาสสัมผัสสารเคมี (Significant exposure group) ได้แก่ พนักงาน Operation พนักงาน Engineer และพนักงานห้องปฏิบัติการ

ตารางที่ 6-2 ผลการติดตามตรวจสอบสุขภาพพนักงาน ประจำปี พ.ศ. 2566
โครงการโรงกลั่นน้ำมันไทยออยล์ ครั้งที่ 4 บริษัท ไทยออยล์ จำกัด (มหาชน)

ลักษณะการ ตรวจสอบสุขภาพ	หน่วยงานที่ตรวจ	สิ่งที่ตรวจ (เลือด ปัสสาวะ เนื้อเยื่อ ฯลฯ)	จำนวนลูกจ้าง		ผลการตรวจ ^{1/}		การดำเนินการกรณีผิดปกติ (ตรวจซ้ำ รับการรักษา ฯลฯ)	ชี้แจงรายละเอียด ความผิดปกติอื่นเพิ่มเติม
			ทั้งหมด (คน)	ที่ตรวจ (คน)	ปกติ (คน)	ผิดปกติ (คน)		
1. การตรวจสอบสุขภาพทั่วไป (พนักงานประจำปี)	- รพ.พญาไท 2 - รพ.พญาไท ศรีราชา - รพ.สมิติเวช ศรีราชา - รพ.กรุงเทพ - รพ.กรุงเทพ พัทยา	1. ตรวจร่างกายทั่วไปโดยแพทย์	1,556	1,508	1,327	181	1. ตรวจซ้ำและรักษาที่โรงพยาบาล และสถานพยาบาลโรกลั่น 2. ให้คำแนะนำด้านการรักษา หูดผิดปกติ 1 ราย (แพทย์อาชีว เวชศาสตร์วินิจฉัยว่า "อาการ ผิดปกติ ไม่ได้เกิดเนื่องจาก การทำงาน" เนื่องจากพนักงาน มีภูมิลำเนาที่ต่างบ้าน) 3. ให้คำแนะนำในการดูแลสุขภาพ เช่น การออกกำลังกาย เป็นต้น การรับประทานอาหาร เป็นต้น 4. ได้รับการรักษาโดยการฉายา อย่างต่อเนื่อง	1. BMI เกินค่ามาตรฐาน 30 จำนวน 141 ราย 2. ความดันโลหิตสูง จำนวน 60 ราย ได้รับการรักษาความดันโลหิตสูง ที่รพ. และติดตามการลดน้ำหนัก 3. ปอดผิดปกติ จำนวน 2 ราย เนื่องจากพบจุดที่ปอด มีการติดตาม ด้วยวิธี CT Scan ทุก 6 เดือน 4. ค่าไตผิดปกติ เนื่องจากมีภาวะ ไตเสื่อม จำนวน 1 ราย ได้รับการ ต่อเนื่องที่ รพ. และ ค่าไตผิดปกติ เนื่องจากภาวะหลังเปลี่ยนถ่าย อวัยวะ จำนวน 1 ราย 5. ปัสสาวะผิดปกติ เนื่องจากอาการ ของโรคไต และโรคเบาหวาน ได้รับการต่อเนื่องที่ รพ. 6. โรคเรื้อรัง เช่น เบาหวาน (รักษาที่ รพ.) และไขมันในเลือดสูง 7. โรคตับอักเสบ เนื่องจากเป็นโรค ประจำตัว จำนวน 4 ราย เป็นไวรัส ตับอักเสบ ประเภทซี จำนวน 1 ราย
		2. ตรวจเลือด						
		- ความสมบูรณ์ของเม็ดเลือด	1,556	1,508	1,508	0		
		- ระดับน้ำตาลในเลือด	1,556	1,508	1,458	50		
		- ไขมันในเลือด (Cholesterol)	1,556	1,508	1,322	186		
		- ไขมันในเลือด (Triglycerides)	1,556	1,508	1,457	51		
		- ไขมันในเลือด (HDL)	1,556	1,508	1,362	146		
		- ไขมันในเลือด (LDL)	1,556	1,508	1,300	208		
		3. ตรวจปัสสาวะ	1,556	1,447	1,415	32		
		4. เอกซเรย์ปอด	1,556	1,488	1,486	2		
		5. ตรวจการทำงานของตับ						
		- SGOT	1,556	1,508	1,503	5		
		- SGPT	1,556	1,508	1,488	20		
		6. ตรวจการทำงานของไต						
		- BUN	1,556	1,508	1,506	2		
		- Creatinine	1,556	1,508	1,506	2		
		7. ตรวจสมรรถภาพการไต่ขึ้น ^{2/}	611	578	577	1		

ตารางที่ 6-2 (ต่อ) ผลการติดตามตรวจสอบสุขภาพพนักงาน ประจำปี พ.ศ. 2566
โครงการโรงกลั่นน้ำมันไทยออยล์ ครั้งที่ 4 บริษัท ไทยออยล์ จำกัด (มหาชน)

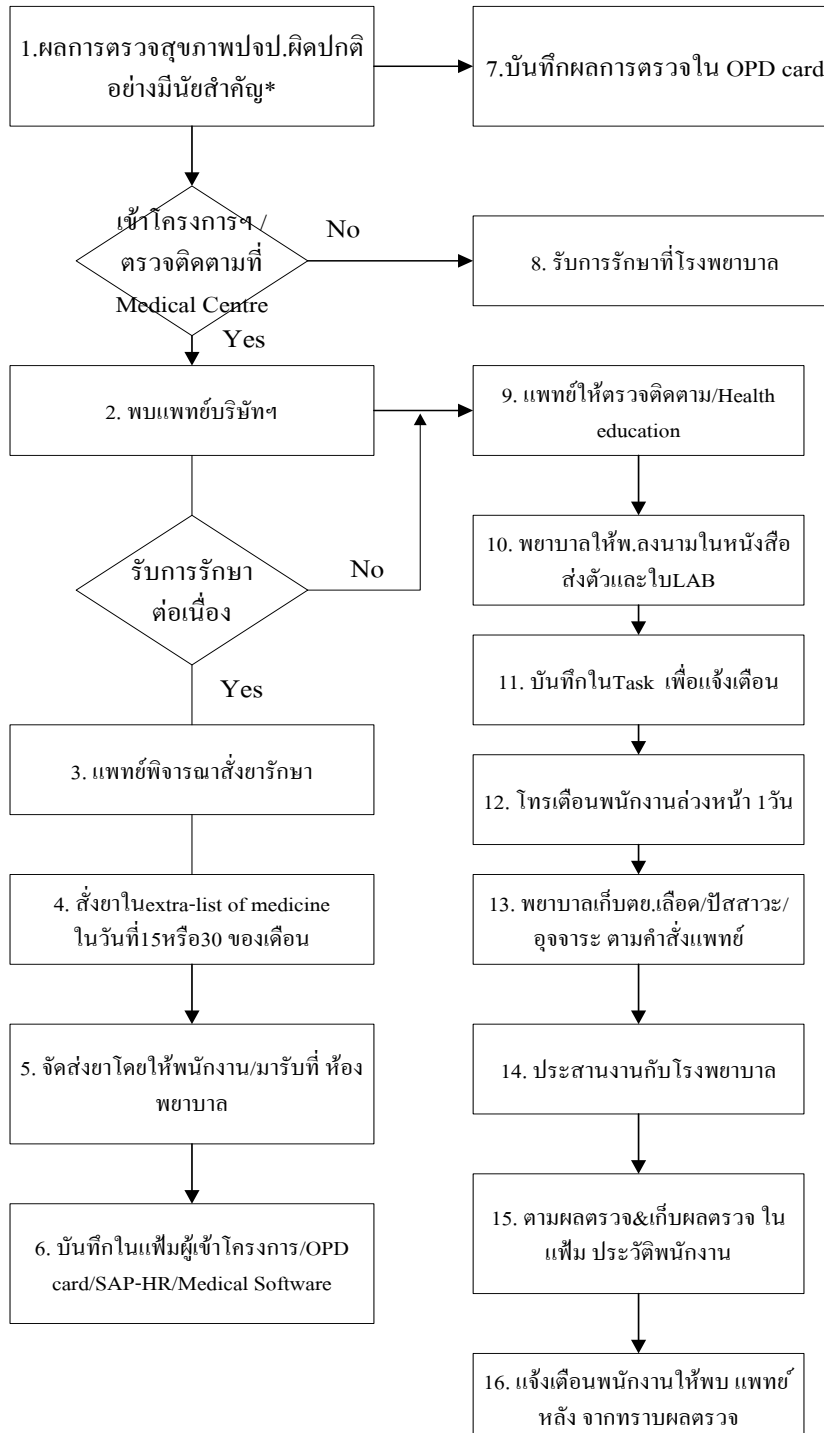
ลักษณะการ ตรวจสอบสุขภาพ	หน่วยงานที่ตรวจ	สิ่งที่ตรวจ (เลือด ปัสสาวะ เนื้อเยื่อ ฯลฯ)	จำนวนลูกจ้าง		ผลการตรวจ ^{1/}		การดำเนินการกรณีผิดปกติ (ตรวจซ้ำ รับการรักษา ฯลฯ)	ชี้แจงรายละเอียด ความผิดปกติอื่นเพิ่มเติม
			ทั้งหมด (คน)	ที่ตรวจ (คน)	ปกติ (คน)	ผิดปกติ (คน)		
2. การตรวจสอบสุขภาพตาม ปัจจัยเสี่ยง ^{3/}	- เนชั่นแนล เฮลท์แคร์ ซิสเต็มส์	ตรวจวัดการสะสมของสารเคมี					-	-
		- ตรวจสารเบนซีนในปัสสาวะ	557	557	557	0		
		- ตรวจสารโทลูอินในปัสสาวะ	442	442	442	0		
		- ตรวจสารไซลีนในปัสสาวะ	442	442	442	0		

หมายเหตุ : ^{1/} ข้อมูลตั้งแต่วันที่ 1 มกราคม-31 ธันวาคม พ.ศ. 2566
^{2/} การตรวจสอบสุขภาพการได้ยินจะตรวจเฉพาะพนักงานที่ปฏิบัติงานในพื้นที่ที่มีเสียงดัง ได้แก่ พนักงาน Operation และพนักงาน Engineer
^{3/} การตรวจการสะสมของสารเคมีจะตรวจเฉพาะพนักงานที่มีโอกาสสัมผัสสารเคมี (Significant exposure group) ได้แก่ พนักงาน Operation พนักงาน Engineer และพนักงานห้องปฏิบัติการ

แนวปฏิบัติสำหรับการติดตามพนักงานที่ผลตรวจสุขภาพปจป.ผิดปกติ



Attachment 1



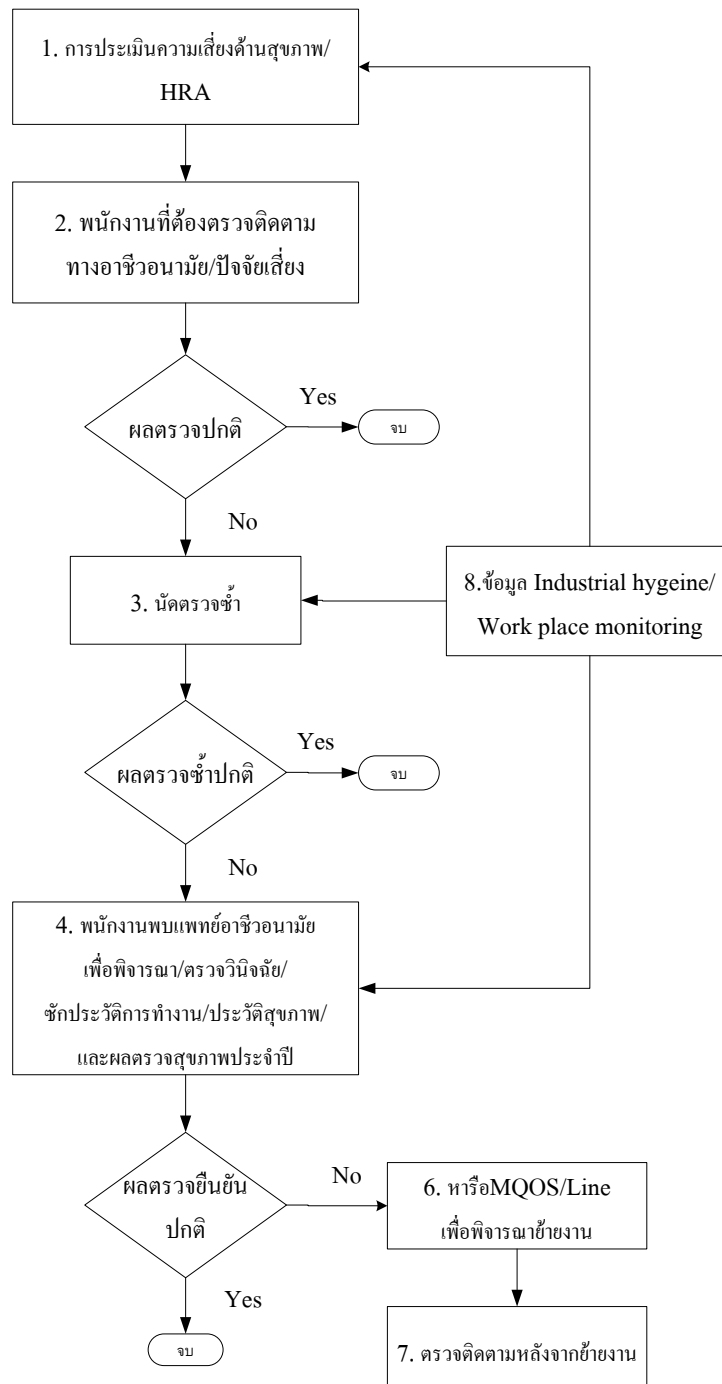
สมพร วรรณ

แนวทางปฏิบัติสำหรับการตรวจติดตามทางอาชีวอนามัย/

ที่ทำงานตามปัจจัยเสี่ยง



Attachment 2



สมชาย วรรณ